

Kajakowa Trasa Rybajkowa (Dobrzyca, Piława)

Lokalizacja



Szlak prowadzi po rzekach Dobrzyca i Piławce. Przebieg trasy: Iłowiec - Rudnica - Ostrowiec - Czapla - Tarnowo - Krępsko - jez. Dobrzyca. Oznakowana została tabliczkami z nazwą trasy.

Trasa Rybajkowa to piękny i niezwykle malowniczy szlak kajakowy. Dobrzyca przepływa przede wszystkim przez tereny leśne, tworząc liczne meandry. W swym górnym biegu miewa niskie stany wód, pojawiają się liczne mielizny. Dodatkowym utrudnieniem dla kajakarzy może być aktywna działalność bobrów. Polecane jest więc wodowanie kajaków dopiero w Nowej Wsi lub w Iłowcu.

Opis trasy rozpoczynamy właśnie w Iłowcu przy betonowym mostku, gdzie najwygodniej jest zwodować kajak. Dojazd i dowóz kajaków jest tu możliwy drogą wojewódzką nr 163. W Iłowcu, w pobliżu rzeki warto odwiedzić Leśny Dwór – uroczy zakątek, oferujący nie tylko noclegi, ale i smaczne dania kuchni tradycyjnej i wegetariańskiej. Po przepłynięciu około 1,5 km konieczne jest przeniesienie kajaków (lewą stroną) na odcinku około 10 m. Przeszkodą jest tu rozmyty już wprawdzie, ale wciąż utrudniający przepłynięcie, próg dawnego młyna. Tu rozpoczyna się

INFORMACJE SZCZEGÓŁOWE

DŁUGOŚĆ TRASY

69 km

TRUDNOŚĆ TRASY


● ● ○ ○ ○


SZACOWANY CZAS PODRÓŻY

16godz. 0min.

LISTA ETAPÓW

1. [Iłowiec](#)
2. [Młyn wodny w Golcach](#)
Golce
3. [Rzeka Dobrzyca](#)
Dobrzyca
4. Tawerna Rybajka
5. Dobrzyca

 [Pokaż na mapie](#)

 [Dodaj do planu podróży](#)

szczególnie piękny odcinek szlaku. Wśród lasów, parokrotnie się rozwidlając, rzeka wiedzie do osady – niegdyś majątku - o nazwie Dobrzyca. To miejsce związane jest z wydarzeniami z czasów II wojny światowej. Tu był jeden z pierwszych punktów dramatycznych walk o przełamanie Wału Pomorskiego. W Dobrzycy, w pobliżu drewnianego mostu, jest dojazd do drogi wojewódzkiej nr 163. Po przebyciu kolejnego odcinka rzeki szlak dociera do wsi Golce, gdzie przy moście konieczna jest przenoska (prawą stroną) przez około 20 m. Warto przy tej okazji zrobić przerwę i obejrzeć znajdujące się tu zabytki – kościół i młyn wodny. Jeśli ktoś miałby ochotę na dłuższą przerwę w wiosłowaniu, do dyspozycji jest odległe o kilkaset metrów pole namiotowe, położone nad śródleśnym jeziorkiem. Z tego miejsca jest dobry dojazd zarówno do drogi nr 163, jak i drogi prowadzącej do odległych o ok. 6 km Zdbic. Zdbice to pięknie położona nad jeziorem Zdbiczno wieś letniskowa, znana z założonego tu przed laty skansenu bojowego 1 Armii Wojska Polskiego.

Szlak kajakowy prowadzi dalej wodami Dobrzycy wśród bukowo-grabowych lasów do Rudnicy. Po drodze można zobaczyć ślady działalności bobrów. Za Golcami koryto rzeki staje się węższe, a nurt szybszy. Po lewej stronie widoczny jest wpływ do jeziora Golce, odległego o ok. 20 m. Nad tym jeziorem ulokowane jest pole biwakowe. Niecałe dwa kilometry dalej należy zwrócić uwagę na pozostałości pali po dawnym moście.

Następnym punktem trasy jest wieś Rudnica - tu w pobliżu mostu znajduje się atrakcja dla amatorów aktywnego wypoczynku i wspinaczek - park linowy, zaś dla potrzebujących odpoczynku - pole biwakowe. Z tego miejsca odchodzi droga prowadząca do wsi Kłębowiec i drogi wojewódzkiej nr 163. Około 2,5 km dalej, za ujściem rzeczki Kłębowianki znajduje się niski mostek, konieczne jest przeniesienie kajaków (wygodniej prawą stroną). Na kolejnych odcinkach do Dobrzycy wpływają: Piławka (z prawej strony), po której prowadzi ciekawy szlak zwany Wałęcką Pętlą Kajakową oraz Zdbica (z lewej strony). Za ujściem Zdbicy znajduje się drewniany most na dróżce prowadzącej do Wałcza. Nieco dalej pojawia się niewielki, płytki ciek łączący Dobrzycę z jeziorem Łubianka. Tuż za nim znajduje się wieś Ostrowiec –

tu jest okazja do odpoczynku i wzmocnienia sił smacznymi pierogami serwowanymi w „Pierogowie”. Z Ostrowca można łatwo dojechać do Wałcza drogą krajową nr 22. Przy moście w Ostrowcu kajaki można przenieść lewą stroną. W Ostrowcu w bezpośrednim sąsiedztwie szlaku znajduje się pole biwakowe Zbychówka. Można tu przenocować i rozpalić ognisko.

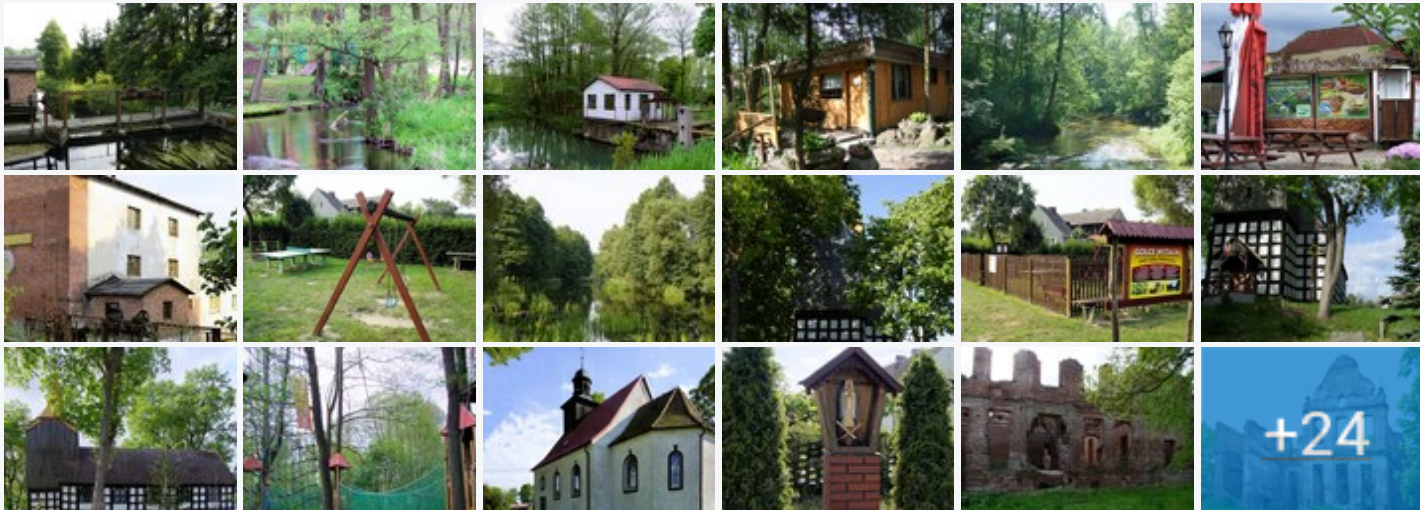
Dalej Dobrzyca, malowniczo meandrując wśród lasów, prowadzi do Czapli. Tu znajduje się młyn i most – konieczna jest przenoska kajaków na odcinku około 40 m (lepiej po prawej stronie). Stąd można dojechać do wsi Witankowo, leżącej na trasie drogi krajowej nr 10. Czapla została podzielona na dwie wsie – Czaplę i Wiesiółkę, a podział ten biegnie pomiędzy zabudowaniami. Warto tu zwrócić uwagę na zrujnowaną kuźnicę wodną oraz znajdujący się w pobliżu pięknie odrestaurowany dworek „Arkadia”. Za Wiesiółką rzeka prowadzi zakolami w okolice Dobrzycy Leśnej i dalej do Tarnowa, mijając stawy hodowlane. W Tarnowie warto zajrzeć do Tawerny Rybajka, serwującej dania z pstrągów. Można tu również kupić wędzone ryby, zaś dla grup zorganizowanych zamówić dodatkowe atrakcje w formie ciekawej imprezy.

Za Tarnowem szlak prowadzi na wody Piławy, mija drewniany most na drodze gruntowej w pobliżu wsi Zabrodzie. W Zabrodziu (na północ od szlaku) znajduje się stacja kajakowa. Jest to niezłe miejsce na odpoczynek. Na dalszym odcinku rzeka przepływa pod mostem kolejowym, nieco później pojawia się w środku nurtu dość duży głaz. Kolejny punkt orientacyjny na trasie to most na drodze Krępsko–Stara Łubianka. Zaraz za nim znajduje się stacja kajakowa Krępsko (ewentualne miejsce na odpoczynek). Za stacją rzeka wyrównuje swój bieg, jej dno staje się muliste i zarośnięte wodną roślinnością. Kolejny odcinek szlaku to dwie godziny wiosłowania wśród coraz gęstszych roślin wodnych. Po ok. 5 km od stancy Piława wpływa przez jezioro Dobrzyca, zwane też Dobrzyckim, do rzeki Gwdy. W Dobrzycy na Gwdzie znajduje się – wciąż działająca - elektrownia wodna z 1907 r. Ponieważ przenoska przy elektrowni jest dość uciążliwa, można zakończyć spływ przy rozlewisku przed nią. Należy jednak pamiętać, że jest to teren prywatny. Stąd możliwy jest dojazd lokalnymi drogami do drogi krajowej nr 11 w Dobrzycy. Druga opcja zakończenia

spływu to ok. 400 m za elektrownią, gdzie znajduje się baza kajakowa „Kajaczki Piła”, oznaczona widocznym z daleka czerwonym wiosłem. Tu można zarówno zostawić na parkingu auta, jak i wypożyczyć kajaki z dowozem na uzgodnione miejsce rozpoczęcia spływu.

Trasa została przygotowana i oznakowana w ramach projektu Włóczykije Pojezierza przez Stowarzyszenie Lider Wałęcki.

Media



KOMENTARZE

Zaloguj się, aby dodać komentarz.



Projekt współfinansowany przez Unię Europejską z Europejskiego Funduszu Rozwoju Regionalnego w ramach Regionalnego Programu Operacyjnego Województwa Zachodniopomorskiego na lata 2007 - 2013.